A photograph showing a group of people's hands stacked on top of each other in a circle, symbolizing unity and teamwork. The background is a light, textured surface.

Wykorzystanie przez samorządy gmin prawa do wprowadzenia zakazu sprzedaży alkoholu w godzinach nocnych

dr Marta Zin-Sędek

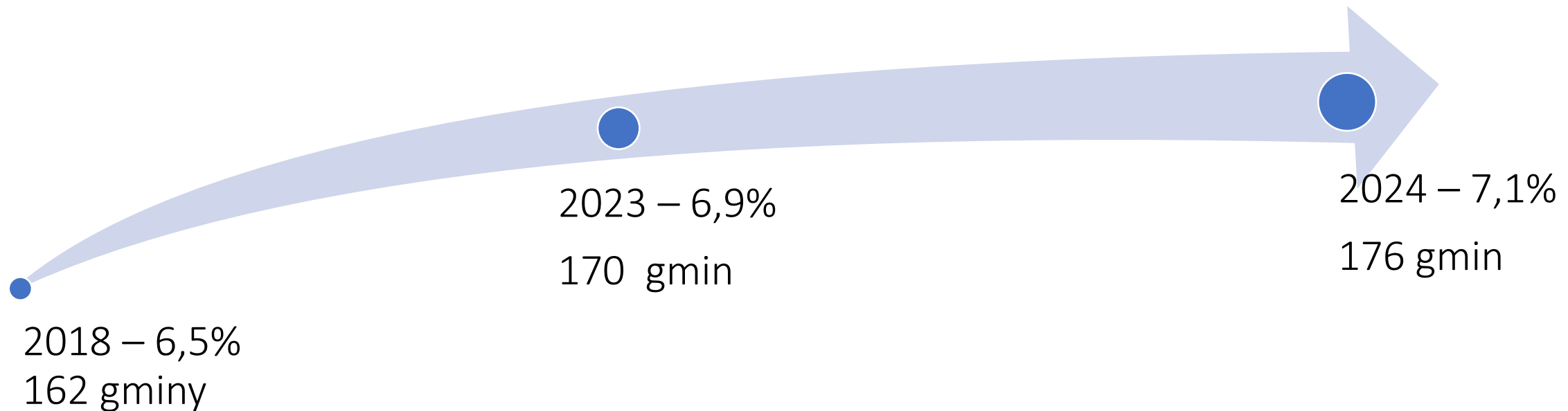
Główna specjalistka w dziale badań, monitorowania i współpracy
międzynarodowej

Wprowadzenie

W dniu 9 marca 2018 roku weszła w życie ustawa z dnia 10 stycznia 2018 roku o zmianie ustawy o wychowaniu w trzeźwości i przeciwdziałaniu alkoholizmowi oraz ustawy o bezpieczeństwie imprez masowych, która zmodyfikowała dotychczasowe przepisy dotyczące instrumentów prawnych służących ograniczeniu fizycznej dostępności napojów alkoholowych.

Ustawa o zmianie ustawy m.in. dała samorządom **możliwość** ustalenia, w drodze uchwały, dla obszaru gminy lub wskazanych jednostek pomocniczych gminy ograniczeń w nocnej sprzedaży napojów alkoholowych przeznaczonych do spożycia poza punktem sprzedaży. Ograniczenia te **mogą** dotyczyć sprzedaży prowadzonej w godzinach od 22:00 do 6 rano.

Liczba uchwał ograniczających nocną sprzedaż napojów alkoholowych



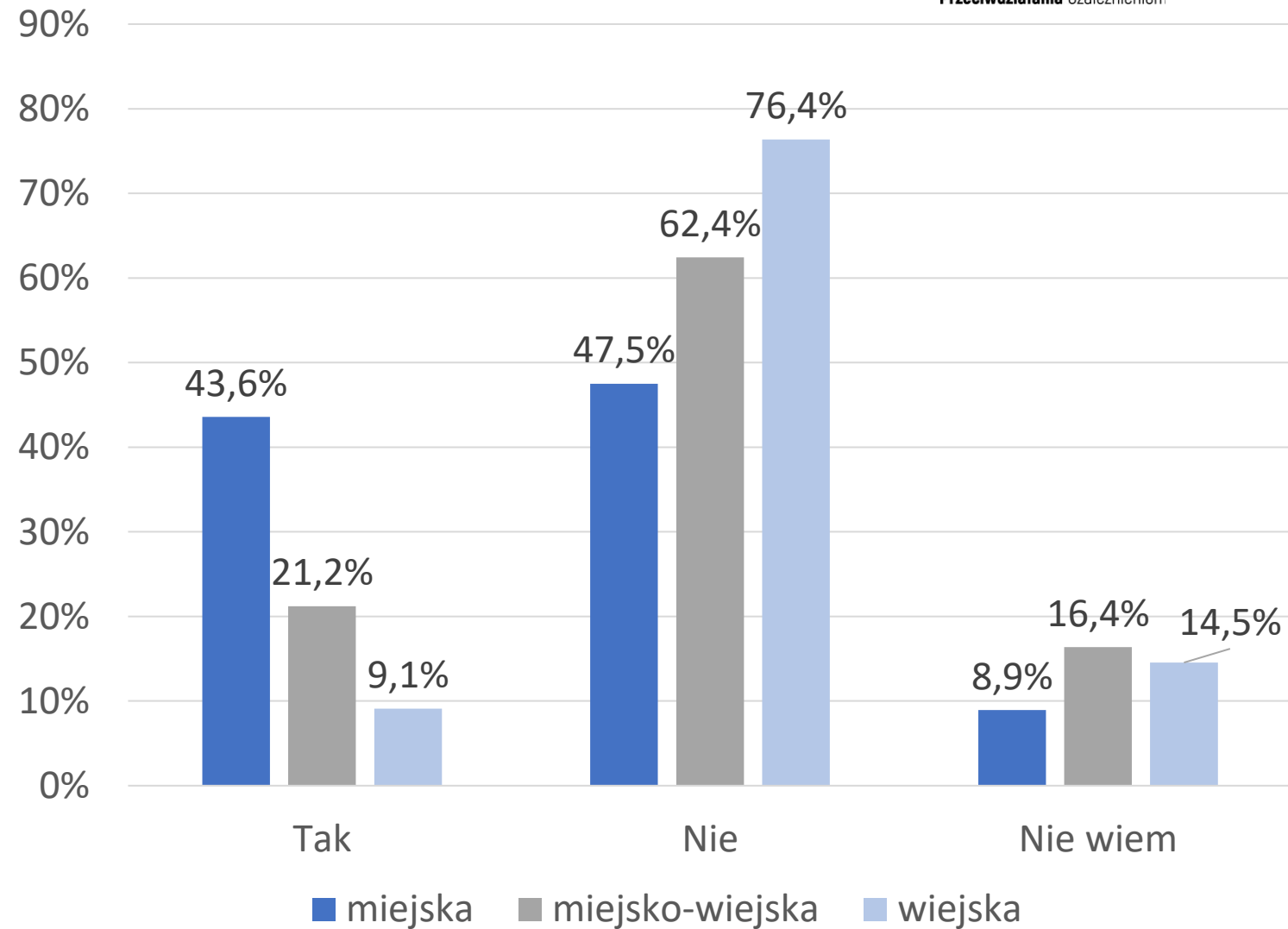
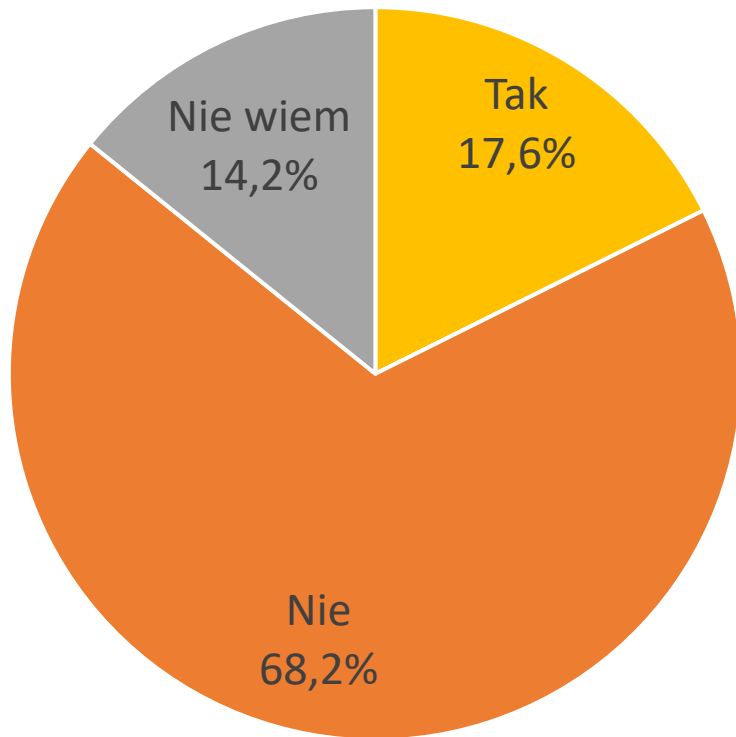
Pytania

- ? Czy w opinii lokalnych interesariuszy rozwiązanie zaproponowane przez ustawodawcę w postaci ograniczenia sprzedaży napojów alkoholowych w sklepach w godzinach nocnych odpowiada potrzebom lokalnej polityki alkoholowej i utrzymania bezpieczeństwa publicznego?
- ? jakie czynniki różnicują korzystanie z ograniczenia nocnej sprzedaży alkoholu?
- ? jakie zmiany zaobserwowano po wprowadzeniu ograniczenia?
- ? jak oceniane są zmiany związane z wprowadzonym ograniczeniem?
- ? jakie były powody niewykorzystania możliwości wprowadzenia ograniczeń?
- ? jakie są powody rezygnacji z już wdrożonego rozwiązania?

Materiał i metody

- ankieta internetowa przeprowadzona w dniach 8-23 kwietnia 2024 r. skierowana do osób zaangażowanych w profilaktykę i rozwiązywanie problemów alkoholowych na terenie gminy; odpowiedzi z 1207 z 2477 gmin w Polsce; pytania w ankiecie dotyczyły zarówno sytuacji, w której wprowadzono ograniczenie, jak i braku takiego ograniczenia na terenie gminy
- materiały uzupełniające:
 - coroczne badanie ankietowe „Działalność samorządów w zakresie profilaktyki i rozwiązywania problemów alkoholowych w samorządach w 2018 r.” skierowane do samorządów, odpowiedzi z 2451 z 2477 gmin w Polsce
 - badanie jakościowe przeprowadzone w 2019 r. i na początku 2020 r. skierowane do władz samorządowych i policjantów w gminach, w których wprowadzono ograniczenie godzin sprzedaży alkoholu (10% gmin, które wprowadziły ograniczenie)
 - badanie przeprowadzone w połowie 2023 roku polegające na przeglądzie dzienników wojewódzkich, w których publikowane są wszystkie akty prawa miejscowego w Polsce

Czy w gminach rozważano przyjęcie ograniczenia?



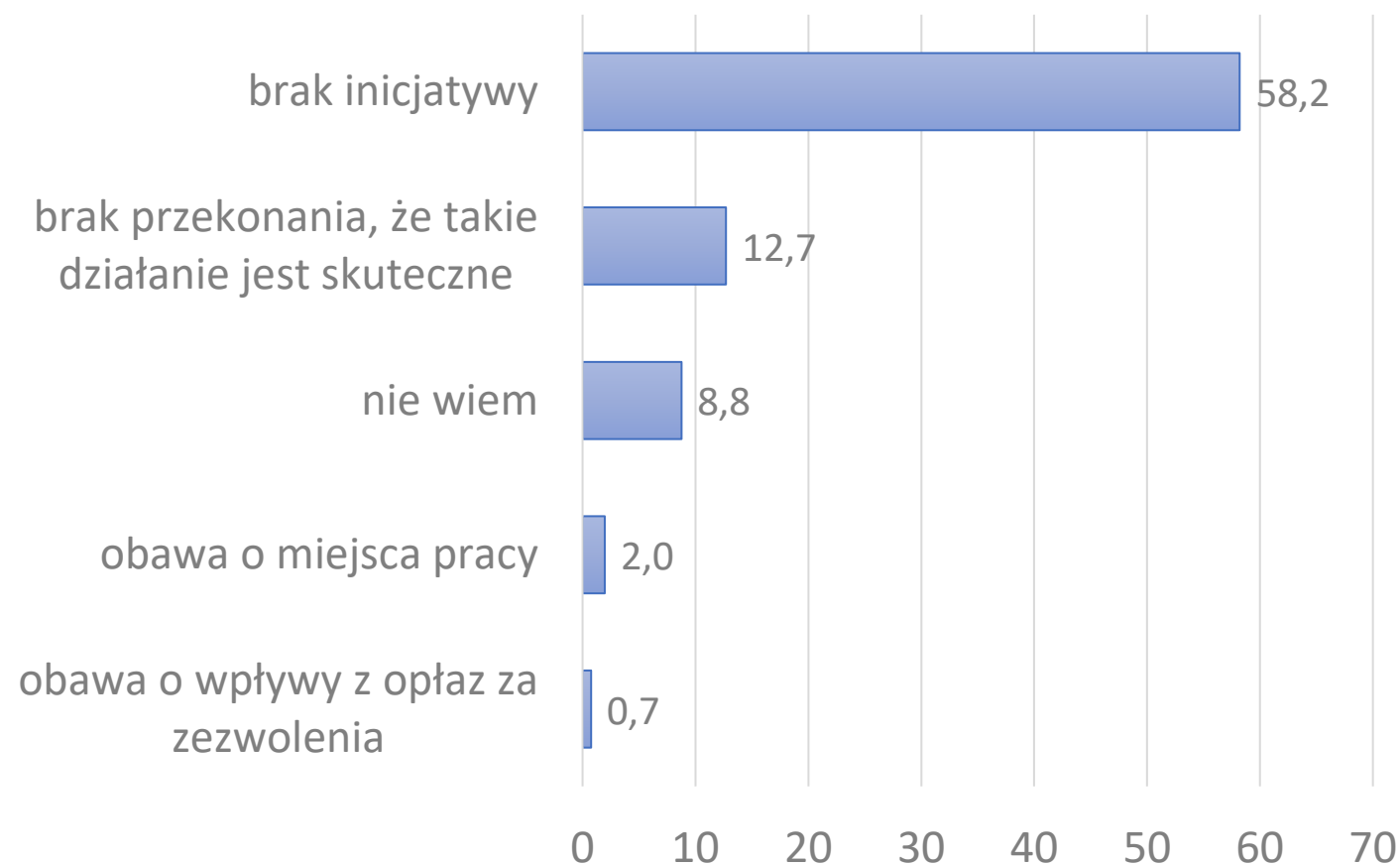
$p < 0,001$, $V \text{ Cramera} = 0,231$

Dlaczego nie rozważano takiego rozwiązania?

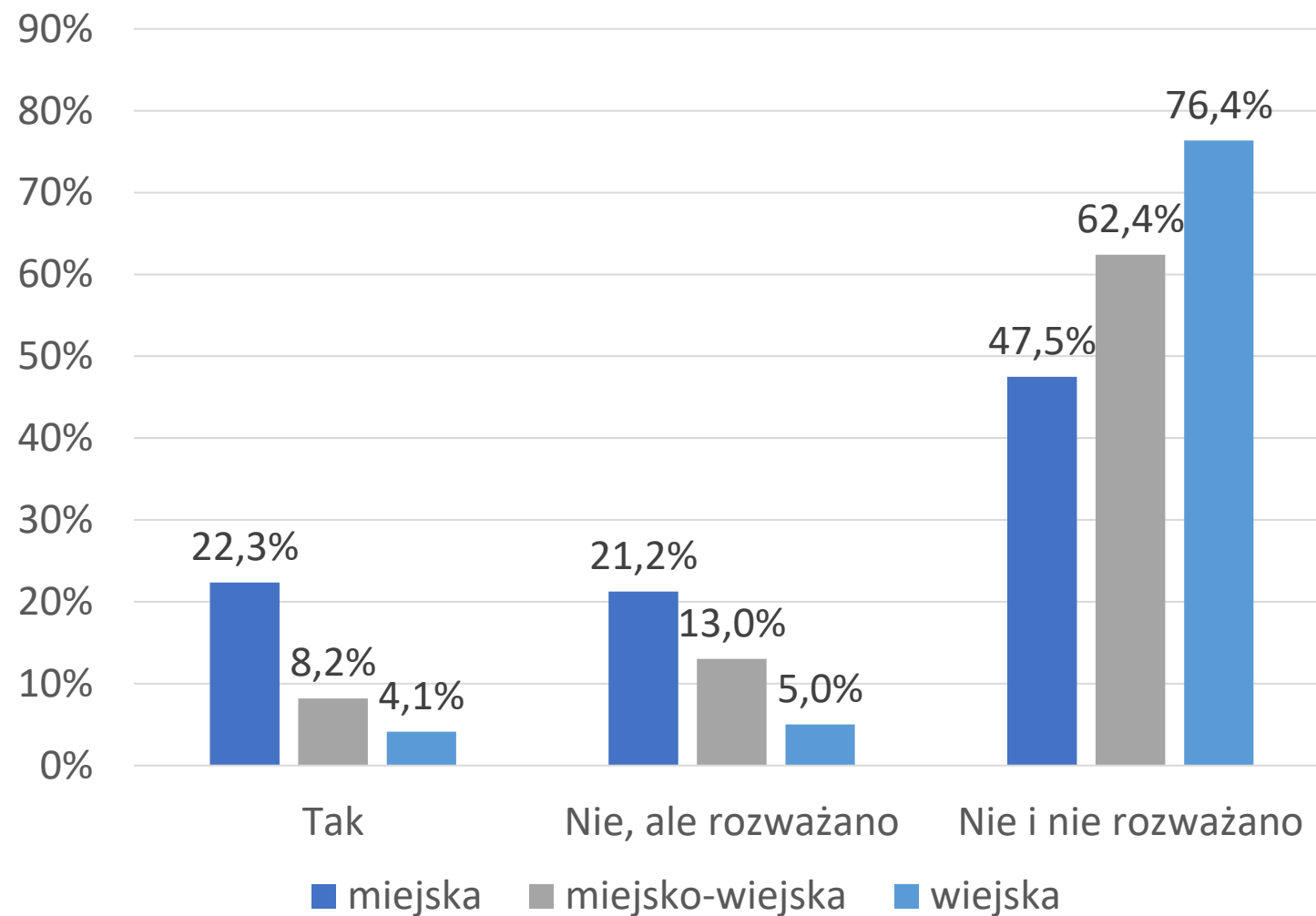
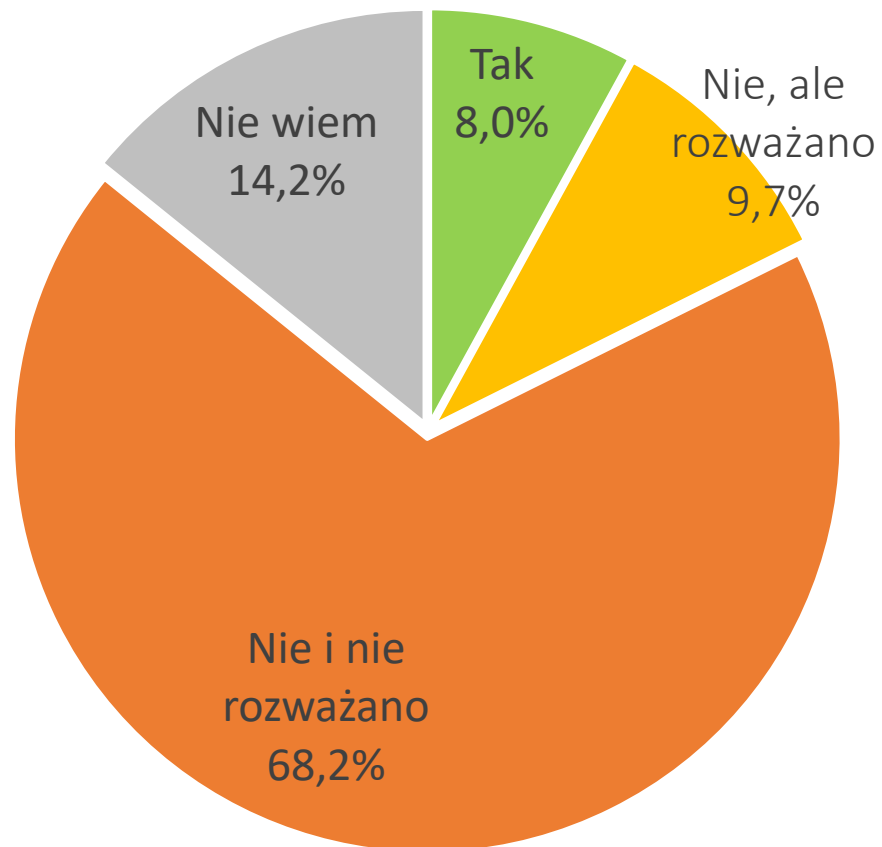
Różnice istotne statystycznie ze względu na rodzaj gminy:

- brak przekonania, że takie działanie jest skuteczne
- obawy o miejsca pracy

W obu przypadkach najwyższe odsetki odpowiedzi twierdzących zadeklarowano w przypadku gmin miejskich (20% i 4,7%), a najniższe w przypadku gmin wiejskich (12,7% i 1,2%).



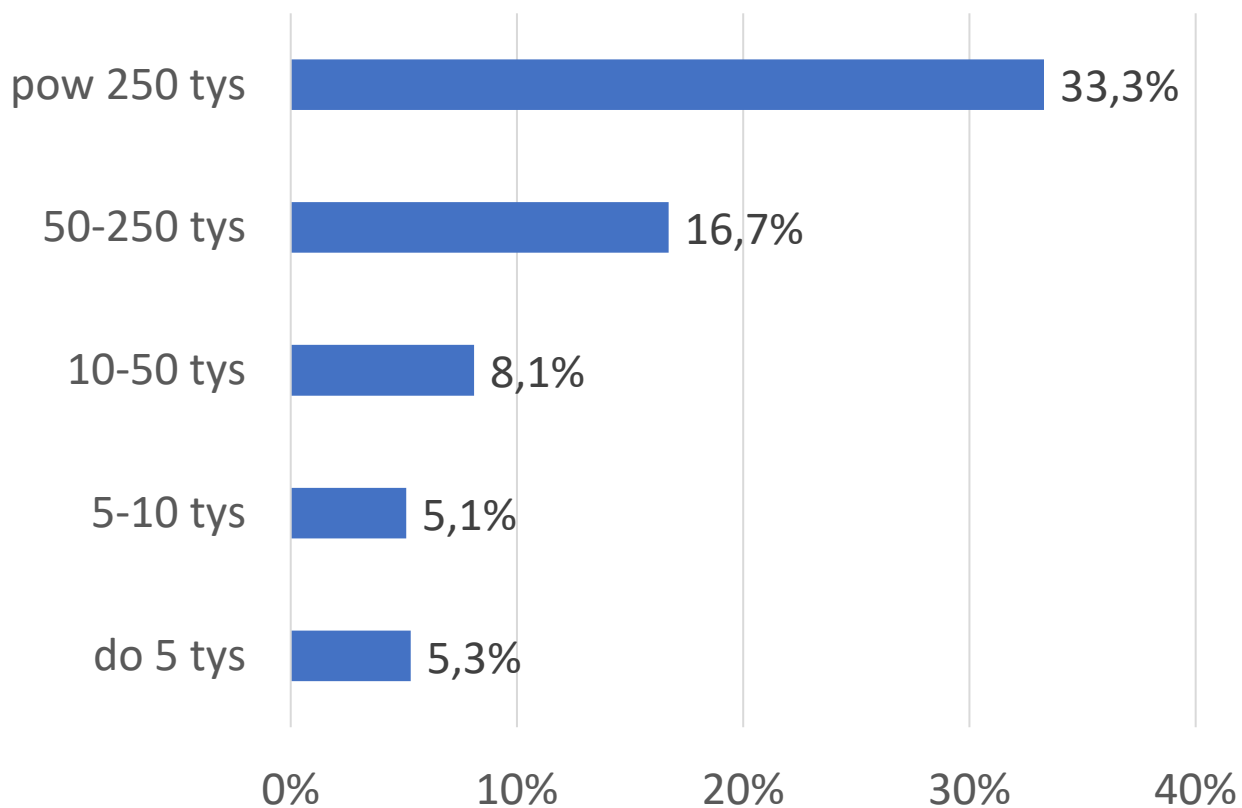
Jakie gminy przyjęły ograniczenie?



$p < 0,001$, $V \text{ Cramera} = 0,231$

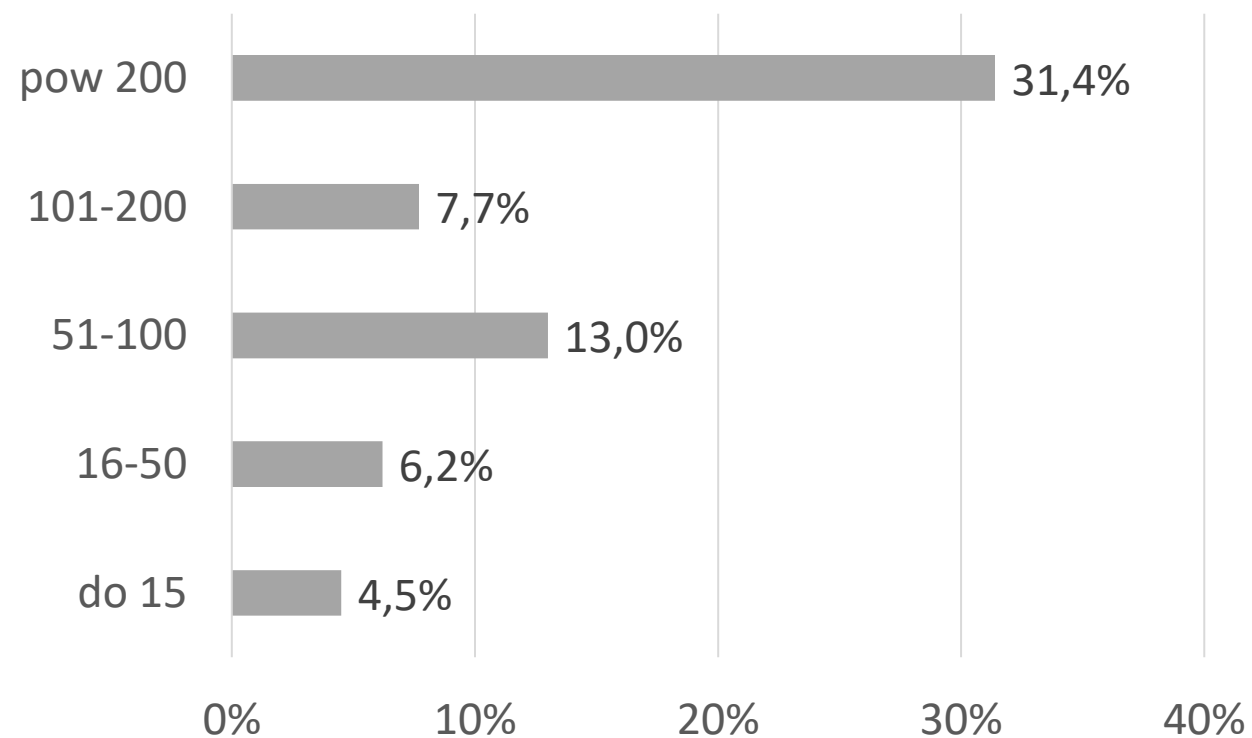
Jakie gminy przyjęły ograniczenie?

Odsetki gmin, w których podjęto uchwałę
(podział ze względu na liczbę mieszkańców)



Źródło: PARPA G1 2018; $p < 0,001$, $V \text{ Cramera} = 0,119$

Odsetki gmin, w których podjęto uchwałę
(podział ze względu na liczbę sklepów
sprzedających alkohol)

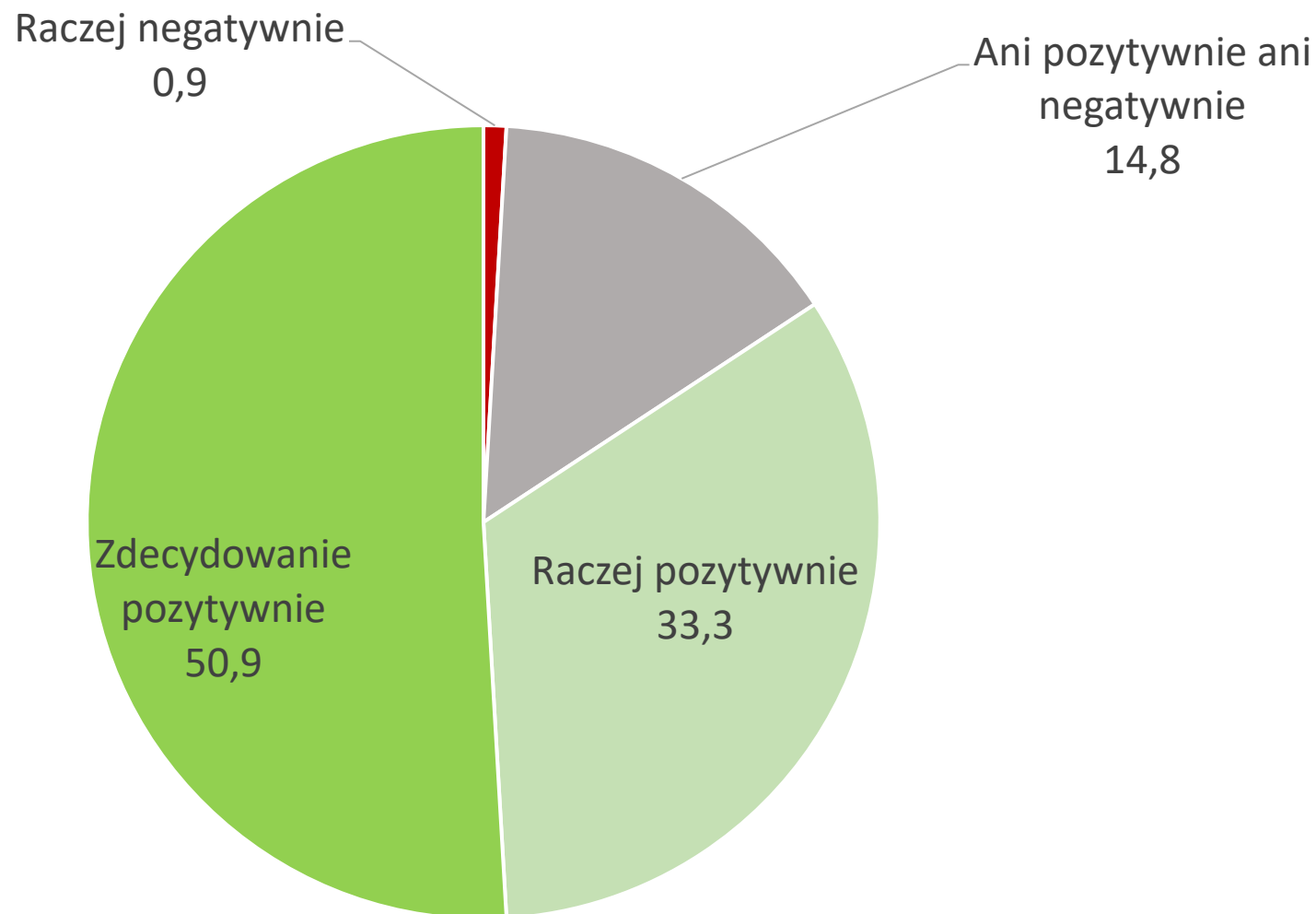


Źródło: PARPA G1 2018; $p < 0,001$, $V \text{ Cramera} = 0,151$

Zmiany zaobserwowane po wprowadzeniu ograniczenia



Ocena zmian związanych z wprowadzonym ograniczeniem



Powody niewykorzystania możliwości wprowadzenia ograniczeń



Jakie są powody rezygnacji z wdrożonego ograniczenia?

- ✓ wnioski przedsiębiorców (czasem sformułowane wręcz jako naciski przedsiębiorców)
- ✓ obawa o zmniejszenie środków pochodzących z opłat za zezwolenia
- ✓ obawa o spadek zatrudnienia w punktach sprzedaży
- ✓ „zakłócenia konkurencyjności” (z uwagi na bliskość punktów sprzedaży w ościennych gminach)
- ✓ brak realnego przełożenia na ograniczenie dostępności z uwagi na bliskość punktów prowadzących sprzedaż nocną w ościennych gminach

Źródła: Ankieta online + przegląd dzienników wojewódzkich

Wnioski

- różnice w postrzeganiu potrzeby skorzystania z możliwości wprowadzenia ograniczeń sprzedaży nocnej ze względu na charakter miejscowości – rozwiązanie to jest rozważane i wykorzystywane przede wszystkim w dużych miastach, z dużą liczbą punktów sprzedaży
- tam, gdzie wprowadzane są ograniczenia sprzedaży nocnej, efekty są pozytywnie oceniane przez osoby zajmujące się rozwiązywaniem problemów alkoholowych
- argumenty dotyczące bezpieczeństwa i porządku dominowały jako argumenty pozytywne i były znacznie częstsze niż argumenty dotyczące zdrowia publicznego

Rekomendacje

- aby skutecznie prowadzić politykę ograniczenia dostępności fizycznej alkoholu, należy znaleźć argumenty wykraczające poza sferę zdrowia publicznego, które mogą być bardziej przekonujące na poziomie gmin
- sojuszników należy szukać w innych instytucjach, które również ponoszą koszty wynikające ze spożycia alkoholu (policja, straż miejska, służby odpowiedzialne za sprzątanie przestrzeni publicznych)
- ograniczenie sprzedaży alkoholu w godzinach nocnych byłoby bardziej skuteczne, gdyby było obligatoryjne



Dziękuję za uwagę!

dr Marta Zin-Sędek

marta.zin.sedek@kcpu.gov.pl

Marta Oleszczuk

marta.oleszczuk@kcpu.gov.pl